

**PODOZRENIE Z OCHORENIA ČLOVEKA NA VTÁČIU CHRÍPKU  
A(H5N8)**

**MANUÁL**

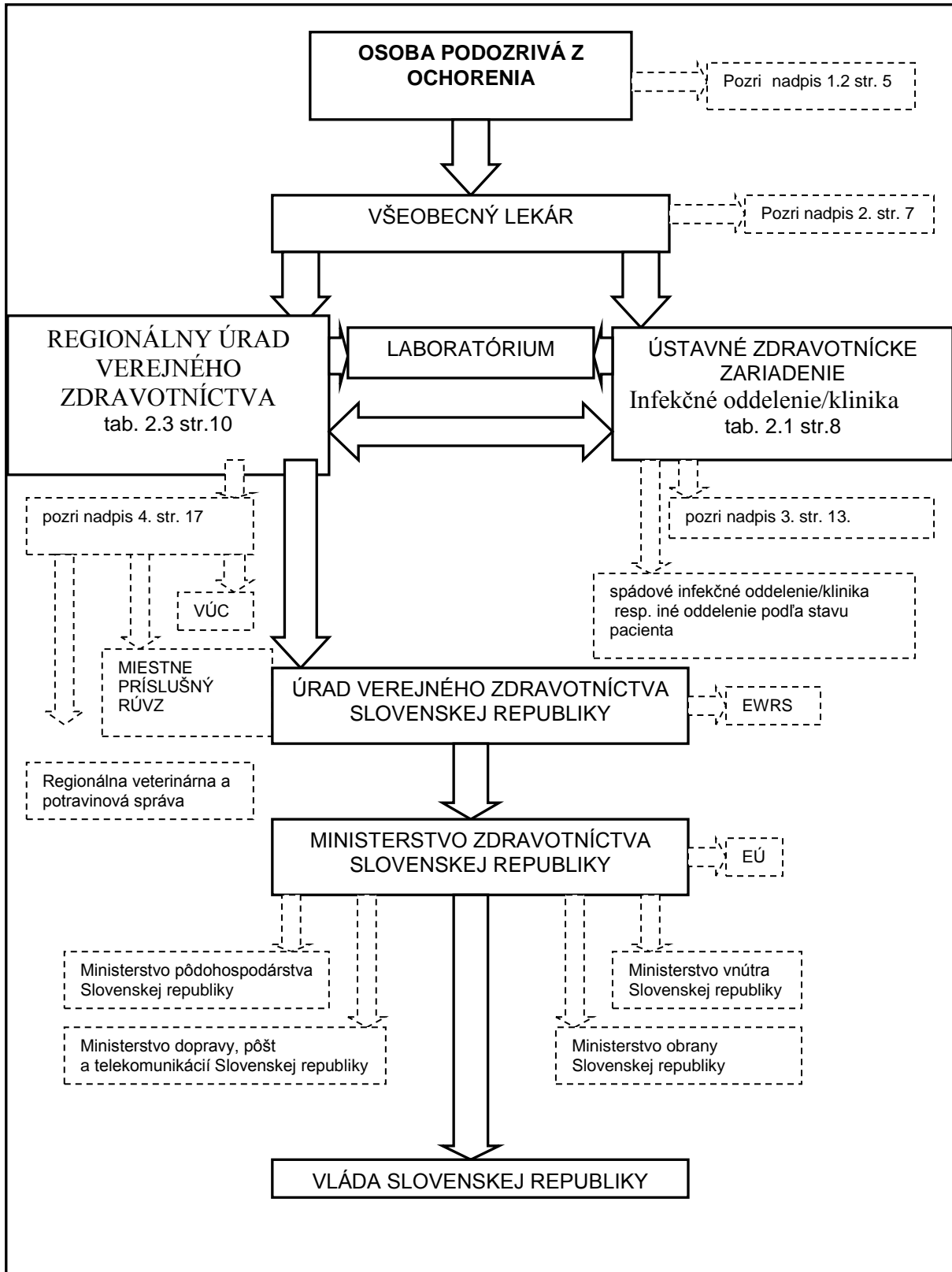
pre obdobie, kedy nie je potvrdený prenos zo zvierat'a na človeka  
ani ďalší interhumánny prenos

2016/2017

## OBSAH

SCHÉMA POSTUPNÝCH KROKOV PRI PODOZRENÍ NA VTÁČIU CHRÍPKU U ČLOVEKA.....	3
ZOZNAM POUŽITÝCH SKRATIEK .....	4
1 ZÁKLADNÉ INFORMÁCIE O OCHORENÍ NA CHRÍPKU A(H5N8) U ČLOVEKA .....	5
2 POSTUP VŠEOBECNÉHO LEKÁRA .....	7
2.1 ÚSTAVNÉ ZDRAVOTNÍCKE ZARIADENIE - Infekčné oddelenie/klinika.....	8
RÚVZ V SÍDLE KRAJA.....	8
2.2 Postup všeobecného lekára pri podozrení na ochorenie vtáčou chrípkou u osoby podozrivej z nákazy a osoby podozrivej z ochorenia.....	9
2.3 Regionálne úrady verejného zdravotníctva so sídlom v SR - kontakty.....	10
3. POSTUP ÚSTAVNÉHO ZDRAVOTNÍCKEHO ZARIADENIA .....	13
3.1 Návod na odber biologického materiálu .....	14
3.2 Laboratória vykonávajúce diagnostiku chrípky A(H5N8).....	16
3.3 Podávanie antivirotik.....	16
4 POSTUP REGIONÁLNEHO ÚRADU VEREJNÉHO ZDRAVOTNÍCTVA.....	17
4.1 Regionálna veterinárna a potravinová správa - kontakty .....	18
4.2 Informácia pre osobu, ktorá bola v úzkom kontakte s hydinou alebo vtákom chorým alebo podozrivým z ochorenia na vtáčiu chrípku A(H5N8).....	19
4.3 Vtáčia chrípka A(H5N8) - informácia pre obyvateľstvo.....	20

## SCHEMA POSTUPNÝCH KROKOV PRI PODOZRENÍ NA VTÁČIU CHRÍPKU U ČLOVEKA



## ZOZNAM POUŽITÝCH SKRATIEK

EU -	Európska únia
EWRS -	Early Warning and Response System
FNsP -	fakultná nemocnica s poliklinikou
CHPO -	chrípke podobné ochorenie
LD -	lekársky dohľad
NsP -	nemocnica s poliklinikou
OOPP -	osobné ochranné pracovné prostriedky
PCR -	polymerázová reťazová reakcia
RÚVZ -	regionálny úrad verejného zdravotníctva
RZP -	rýchla zdravotnícka pomoc
UN -	univerzitná nemocnica
ÚVZ SR -	Úrad verejného zdravotníctva Slovenskej republiky
WHO -	Svetová zdravotnícka organizácia
ZZD -	zvýšený zdravotný dozor

# 1 ZÁKLADNÉ INFORMÁCIE O OCHORENÍ NA CHRÍPKU A(H5N8) U ČLOVEKA

## 1.1 PÔVODCA NÁKAZY

Pôvodcom nákazy pre človeka je vírus vtácej chrípky A(H5N8).

## 1.2 PODOZRIVÝ Z OCHORENIA

Osoba s klinickými príznakmi chrípky/chrípke podobného ochorenia, telesnou teplotou 38<sup>0</sup>C a viac, kašľom, dýchavicou, bolesťami hrdla alebo konjunktivitídou, ktorá v predchádzajúcich desiatich dňoch pred vznikom prvých príznakov:

- a) bola v krajine alebo oblasti s výskytom vysoko patogénnej vtácej chrípky u zvierat, kde došlo k priamemu kontaktu s chorou alebo uhynutou hydinou alebo voľne žijúcom vtáctvom,
- b) mala priamy kontakt s chorým zvierat'om, alebo zvierat'om podozrivým z ochorenia,
- c) bola v prostredí, kde sa vyskytovali infikované chovy,
- d) mala kontakt s potvrdeným prípadom vtácej chrípky u človeka.

## 1.3. DEFINÍCIA PRÍPADU

- a) **Možný prípad:**  
Osoba s klinickými príznakmi uvedenými v bode 1.2 a epidemiologickým kontaktom.
- b) **Pravdepodobný prípad:**  
Možný prípad s pozitívnym laboratórnym testom RT-PCR na vírus chrípky A(H5) vyšetreným v NRC pre chrípku\*
- c) **Potvrdený prípad:**  
Pravdepodobný prípad s pozitívnym testom RT-PCR na vírus chrípky A(H5) vyšetreným v NRC pre chrípku a doplneným o subtypizáciu N8 vo Veterinárnom ústave vo Zvolene\*\*.

\* Národné referenčné centrum pre chrípku je súčasťou Sieť národných referenčných laboratórií EÚ pre ľudskú chrípku (CNRR).

\*\* Všetky vzorky z potvrdených prípadov A(H5N8) v NRC pre chrípku a vo Veterinárnom ústave vo Zvolene budú zaslané Spolupracujúcemu centru WHO pre H5 (WHO H5 reference laboratories - National Institute for Medical Research v Londýne alebo Institut Pasteur v Paríži) na definitívne potvrdenie.

## 1.4 PRAMEŇ PÔVODCU NÁKAZY

Zviera infikované vírusom vtácej chrípky typu A(H5N8).

## 1.5 SPÔSOB PRENOSU

- a) priamym kontaktom s chorými, resp. uhynutými zvieratami pri nedodržaní zásad osobnej hygieny,
- b) vdýchnutím prachu kontaminovaného výlučkami chorých, ev. uhynutých zvierat,
- c) kontaktom s plochami a povrchmi (napr. škrupina vajec) kontaminovanými výlučkami chorých zvierat a ich odpadmi.

## 1.6 MIESTO VSTUPU DO ĽUDSKÉHO ORGANIZMU

Sliznice úst, nosa a očné spojivky.

## **1.7 RIZIKOVÉ SKUPINY**

Ohrozené skupiny obyvateľstva sú:

### **I. skupina – nízke, ale reálne riziko:**

- osoby v úzkom kontakte s infikovanou domácou hydinou (slepieky a kačice) alebo ich výkalmi, ktoré môžu obsahovať vírus A(H5N8),
- deti s pravdepodobnosťou hrania sa s hydinou a menšou pravdepodobnosťou dodržiavania hygienických zásad,
- osoby, ktoré prichádzajú do kontaktu s prameňom nákazy pri výkone svojej práce:
  - zamestnanci v hydinárskom priemysle a v živočíšnej výrobe, ktorí prichádzajú do kontaktu so živou, uhynutou alebo utratenou hydinou a surovým hydinovým mäsom,
  - veterinári lekári zabezpečujúci starostlivosť v chovoch hydiny, či iných hospodárskych zvierat, alebo vykonávajúci preventívne opatrenia na zabránenie vzniku a šíreniu vtácej chrípky v ohnisku nákazy,
  - chovatelia vtáctva a poľovníci,
  - zdravotnícki pracovníci zabezpečujúci protiepidemické opatrenia v ohniskách nákazy,
- osoby cestujúce do oblastí a prichádzajúce z oblastí s výskytom vtácej chrípky, ktoré boli v kontakte s hydinou a vtákmi podozrivými z nákazy na vtáčiu chrípku.

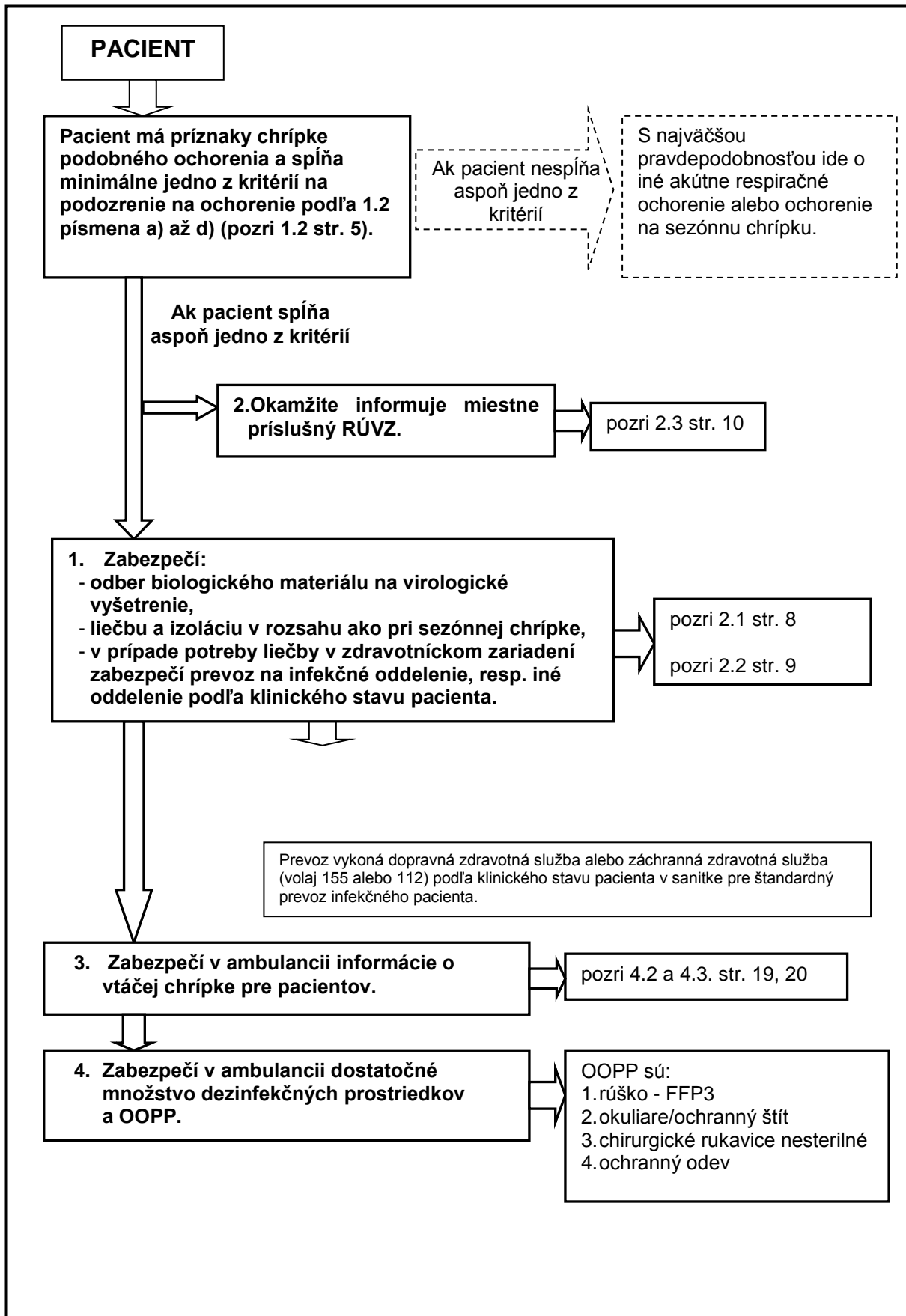
### **II. skupina – teoretické riziko**

- všetky osoby pracujúce na hydinových farmách,
- osoby (likvidátori) zabezpečujúce opatrenia v boji proti šíreniu ochorenia medzi vtákmi,
- osoby v úzkom kontakte s divými vtákmi, napr. ornitológovia a poľovníci,
- osoby manipulujúce so splaškami.

## **1.8 INKUBAČNÝ ČAS**

V priemere 7 dní, maximálne 10 dní.

## 2 POSTUP VŠEOBECNÉHO LEKÁRA



## 2.1 ÚSTAVNÉ ZDRAVOTNÍCKE ZARIADENIE - Infekčné oddelenie/klinika RÚVZ V SÍDLE KRAJA

ÚSTAVNÉ ZDRAVOTNÍCKE ZARIADENIE Infekčné oddelenie/klinika	RÚVZ V SÍDLE KRAJA
<b>Bratislavský kraj</b>	
Klinika infektológie a geografickej medicíny LF UK a UN Bratislava, Limbová 5, 833 05 Bratislava tel.: 02/59544892	RÚVZ Bratislava hl. mesto so sídlom v Bratislave Ružinovská 8, 820 09 Bratislava tel.: 02/ 4333 8286, 0917 426 111, 0917 235 458
<b>Trnavský kraj</b>	
FNsP Trnava, Infekčná klinika A. Žarnova 11, Trnava tel.: 033/59 38 767/kl. 726, 730, 731	RÚVZ so sídlom v Trnave Limbová 6, 917 09 Trnava tel.: 033 / 5348051, 033/5354 594-6
<b>Trenčiansky kraj</b>	
FN Trenčín, Infekčné oddelenie Legionárska 28, 911 71 Trenčín tel.: 032 / 656 63 27, 032 / 656 63 82	RÚVZ so sídlom v Trenčíne Nemocničná 4, 911 01 Trenčín tel.: 0911763205, 032/650 95 521
<b>Nitriansky kraj</b>	
FNsP Nitra. Infekčné oddelenie Špitálska 6, 950 01 Nitra tel.: 037/6545575,509, 0905 414 742	RÚVZ so sídlom v Nitre Štefánikova 58, 949 01 Nitra tel.: 037/6560412, 037/6560460
<b>Žilinský kraj</b>	
UNM Klinika infektológie a cestovnej medicíny Kollarova 2, 036 01 Martin tel: 043/4203707, 043/4203712	RÚVZ so sídlom v Žiline V. Spanyola 27, 011 71 Žilina tel.: 041/723 38 43
<b>Banskobystrický kraj</b>	
NNsP F. D. Roosvelta, Oddelenie infektológie Nám. L. Svobodu 1, 957 17 B. Bystrica tel.: 048 / 433 53 25, 048 / 433 52 46	RÚVZ so sídlom v Banskej Bystrici Cesta k nemocnici 1, 975 56 Banská Bystrica tel.: 048/4367 441, 048/4367 734
<b>Košický kraj</b>	
UN L. Pasteura, Klinika infektológie a cestovnej medicíny Rastislavova 43, 041 90 Košice tel.: 055/61 52 200/alebo kl. 201	RÚVZ so sídlom v Košiciach Ipeľská 1, 042 20 Košice tel.: 055/7860101, 055/7860 201 0918 389 842
<b>Prešovský kraj</b>	
FNsP J. A. Reimana, Oddelenie infektológie Hollého 14, 081 81 Prešov tel.: 051 / 701 13 30	RÚVZ so sídlom v Prešove Hollého 5, 080 01 Prešov tel.: 051/7580310, 0911 545 937 051/7580345, 0911 908 823



## **2.2 Postup všeobecného lekára pri podozrení na ochorenie vtáčou chrípkou u osoby podozrivej z nákazy a osoby podozrivej z ochorenia**

### **a) ohnisko chrípky u domácej hydiny, v profesionálnom chove alebo priamy kontakt s voľne žijúcim divým vtáctvom**

#### **- podozrivý z nákazy:**

- sledovať svoj zdravotný stav 10 dní
- merať si 2x denne telesnú teplotu
- kontaktovať lekára v prípade objavenia sa príznakov chrípky/chrípke podobného ochorenia

#### **- podozrivý z ochorenia: spĺňa kritéria uvedené v bode 1.2:**

- izolovať (podľa zdravotného stavu) doma alebo v zdravotníckom zariadení
- odobrať nasofaryngeálny výter do kultivačného média na dôkaz vírusu humánnej a vtácej chrípky
- odobrať 2 vzorky krvi (akútna a rekonvalescentná fáza - vid'. 3.1. Návod na odber biologického materiálu) na sérologické vyšetrenie
- ďalej postupovať podľa výsledkov laboratórnych vyšetrení
- individuálne zvážiť profylaxiu antivirotikami podľa odhadu miestneho rizika a klinického stavu

### **b) ohnisko s potvrdeným humánnym prípadom vtácej chrípky**

#### **- podozrivý z nákazy:**

- nariadiť zvýšený zdravotný dozor
- izolovať doma 10 dní
- merať si 2x denne telesnú teplotu
- individuálne zvážiť profylaxiu antivirotikami podľa odhadu miestneho rizika
- kontaktovať ihneď lekára v prípade objavenia sa príznakov chrípky/chrípke podobného ochorenia.

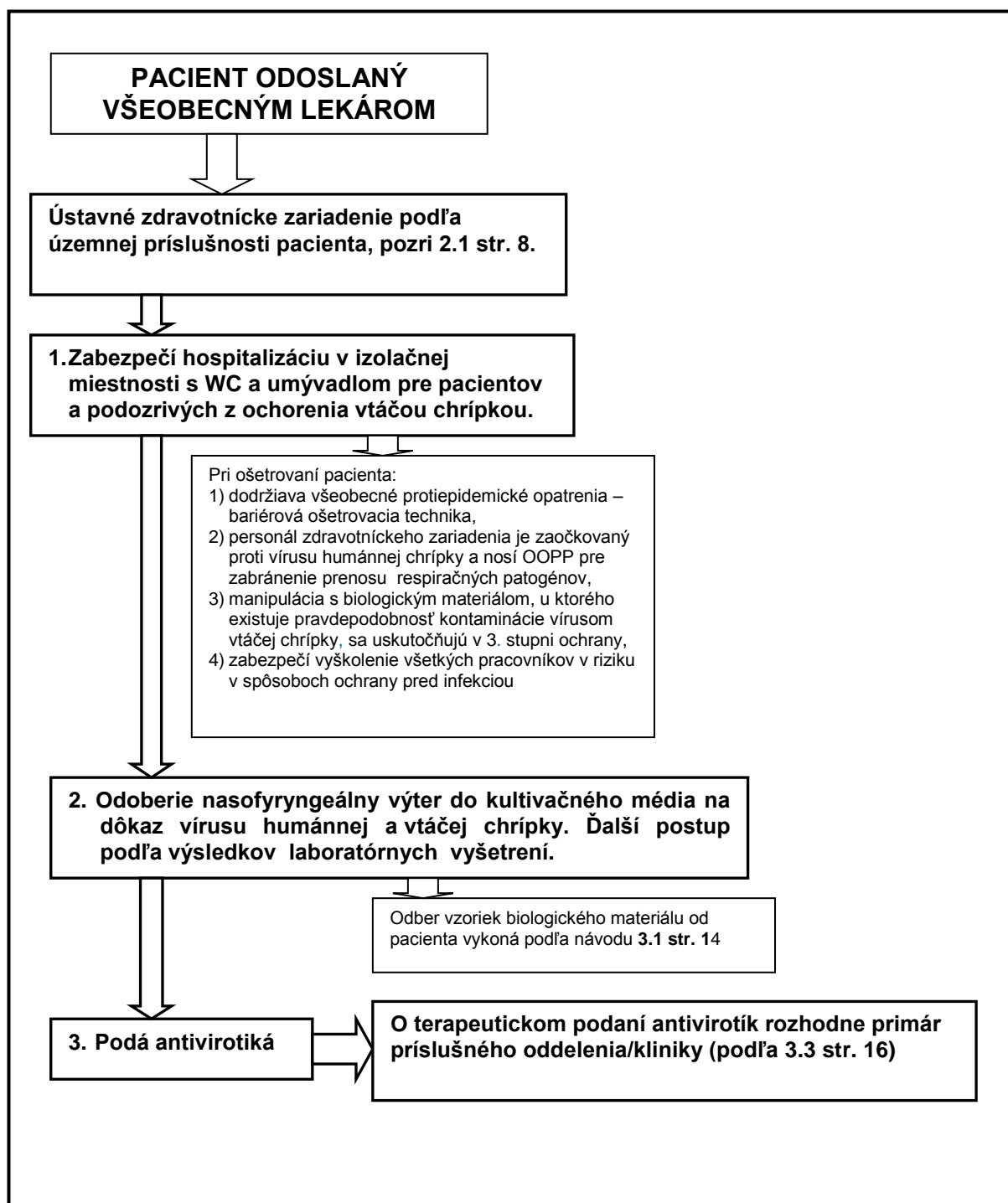
### 172.3 Regionálne úrady verejného zdravotníctva so sídlom v SR - kontakty

RÚVZ	Adresa RÚVZ	Odbor epidemiológie
<b>RÚVZ so sídlom v Banskej Bystrici</b>	Cesta k nemocnici 1 975 56 Banská Bystrica tel.: 048/414 35 14 sekretariát: 048/4335734, 048/4143514 fax: 048/414 35 42 e-mail: <a href="mailto:ruvzbb@vzbb.sk">ruvzbb@vzbb.sk</a>	doc. MUDr. Mária Avdičová, PhD. tel.: 048/4367 441 fax: 048/4367 701 e-mail: <a href="mailto:maria.avdicova@vzbb.sk">maria.avdicova@vzbb.sk</a>
<b>RÚVZ so sídlom v Bardejove</b>	Kuzmányho 18 085 01 Bardejov tel. (sekretariát): 054/4748606, 054/4880722 fax: 054/4880730	Mgr. Ivana Balažová tel.: 054/4880702, 054/4723905 0917 121 946 e-mail: <a href="mailto:bj.balazova@uvzsr.sk">bj.balazova@uvzsr.sk</a>
<b>RÚVZ Bratislava, hlavné mesto so sídlom v Bratislave</b>	Ružinovská 8 820 09 Bratislava tel.: 02/43338286, 0917 426111	MUDr. Peter Truska, CSc. tel.: 0917 235 458 e-mail: <a href="mailto:ba.truska@uvzsr.sk">ba.truska@uvzsr.sk</a>
<b>RÚVZ so sídlom v Čadci</b>	Palárikova 1156 022 01 Čadca sekretariát: tel.: 041/430 26 11 e-mail: <a href="mailto:ca.sekretariat@uvzsr.sk">ca.sekretariat@uvzsr.sk</a> fax: 041/4302623	Mgr. RNDr. Xénia Lukáčová, MPH, MHA tel.: 041/4302612, 0903 802 451 fax: 041/4302623 e-mail: <a href="mailto:ca.regionalnyhygienik@uvzsr.sk">ca.regionalnyhygienik@uvzsr.sk</a>
<b>RÚVZ so sídlom v Dunajskej Strede</b>	Veľkoblahovská 1067/30 P. O. BOX 138 929 01 Dunajská Streda tel.: 421 31 59 112 11 fax: 421 31 59 11 260 e-mail: <a href="mailto:ds.ruvz@uvzsr.sk">ds.ruvz@uvzsr.sk</a>	RNDr. Terézia Vörösová - zastupujúca tel.: 031/59112 58, 031/59112 34, 031/59 112 35 e-mail: <a href="mailto:ds.epidemiologia@uvzsr.sk">ds.epidemiologia@uvzsr.sk</a>
<b>RÚVZ so sídlom v Dolnom Kubíne</b>	Nemocničná 12 026 01 Dolný Kubín tel.: 043/5864 806 e-mail: <a href="mailto:ruvzdk@uvzsr.sk">ruvzdk@uvzsr.sk</a>	MUDr. Katarína Ranostajová tel.: 043/ 5504 825, 0908 460 521 e-mail: <a href="mailto:dk.epd@uvzsr.sk">dk.epd@uvzsr.sk</a>
<b>RÚVZ so sídlom v Galante</b>	Hodská 2352/62 924 81 Galanta tel.: 031/7806725, 031/7803221 fax: 031/7802338 e-mail: <a href="mailto:ruvzga@uvzsr.sk">ruvzga@uvzsr.sk</a>	MUDr. Iveta Šuleková tel.: 031/780 67 25, 031/780 3221 e-mail: <a href="mailto:ga.sulekova@uvzsr.sk">ga.sulekova@uvzsr.sk</a>
<b>RÚVZ so sídlom v Humennom</b>	Ul. 26. novembra 2/1507 066 18 Humenné tel.: 057/775 27 94 e-mail: <a href="mailto:hn.ruvz@uvzsr.sk">hn.ruvz@uvzsr.sk</a>	Mgr. Lenka Lesňáková tel.: 057/78 80540, 0908 868 796 e-mail: <a href="mailto:hn.lesnakova@uvzsr.sk">hn.lesnakova@uvzsr.sk</a>
<b>RÚVZ so sídlom v Komárne</b>	ul. Mederečská č. 39 945 75 Komárno tel.: 035/7702627, 035/7702626 e-mail: <a href="mailto:ruvzkn@uvzsr.sk">ruvzkn@uvzsr.sk</a>	MUDr. Andrea Kološová tel.: 035/7700412, 0911 173 356 e-mail: <a href="mailto:epidakn@uvzsr.sk">epidakn@uvzsr.sk</a>
<b>RÚVZ so sídlom v Košiciach</b>	Ipeľská č. 1, 040 11 Košice tel.: 055/7860 101 fax: 055/7860 147	MUDr. Jana Seligová, PhD. tel.: 0918 389 842, 055/7860161 e-mail: <a href="mailto:seligova@ruvzke.sk">seligova@ruvzke.sk</a> <a href="mailto:epi@ruvzke.sk">epi@ruvzke.sk</a>
<b>RÚVZ so sídlom v Leviciach</b>	Komenského č. 4. 934 38 Levice e-mail: <a href="mailto:lv.sekretariat@uvzsr.sk">lv.sekretariat@uvzsr.sk</a>	MUDr. Adriana Czigányiová, MPH tel.: 036/6305340, 036/6312265 fax: 036/6305340 e-mail: <a href="mailto:lv.cziganyiova@uvzsr.sk">lv.cziganyiova@uvzsr.sk</a>
<b>RÚVZ so sídlom v Liptovskom Mikuláši</b>	Štúrova ul.36 031 80 Liptovský Mikuláš tel.: ústredňa: 044/ 56 23451 e-mail: <a href="mailto:lm.sekretariat@uvzsr.sk">lm.sekretariat@uvzsr.sk</a>	MUDr. Danica Maslenová, MPH tel.: 044/5514241, 0911 236 998 e-mail: <a href="mailto:lm.oe@uvzsr.sk">lm.oe@uvzsr.sk</a>

<b>RÚVZ so sídlom v Lučenci</b>	Petöföho 1 984 38 Lučenec tel.: 047/322567 fax: 047/4322567 e-mail: <a href="mailto:lc.sekretariat@uvzsr.sk">lc.sekretariat@uvzsr.sk</a>	MUDr. Jarmila Lehotayová, MPH tel.: 047/4322567 fax: 047/4322567 e-mail: <a href="mailto:lc.lehotayova@uvzsr.sk">lc.lehotayova@uvzsr.sk</a>
<b>RÚVZ so sídlom v Martine</b>	Kuzmányho 27 036 80 Martin tel.: 043/4132011, 043/4132096 fax: 043/ 413 48 63 e-mail: <a href="mailto:ruvzmt@uvzsr.sk">ruvzmt@uvzsr.sk</a>	prof. MUDr. Henrieta Hudečková PhD., MPH tel.: 043/40 12927, 0911 740 766 fax: 043/4134 863 e-mail: <a href="mailto:mt.epid@uvzsr.sk">mt.epid@uvzsr.sk</a>
<b>RÚVZ so sídlom v Michalovciach</b>	Sama Chalupku 5 071 01 Michalovce tel.: 056/6880611 fax: 056/6880636 e-mail: <a href="mailto:mi.sekretariat@uvzsr.sk">mi.sekretariat@uvzsr.sk</a>	MUDr. Janka Stašková, MPH tel.: 056/ 6880 617 e-mail: <a href="mailto:mi.epid@uvzsr.sk">mi.epid@uvzsr.sk</a>
<b>RÚVZ so sídlom v Nitre</b>	Štefánikova 58 949 63 Nitra tel.: 037/6560411, fax: 037/6560457 e-mail: <a href="mailto:ruvznr@ruvznr.sk">ruvznr@ruvznr.sk</a>	MUDr. Mgr. Katarína Tináková, MPH, MHA tel.: 037/6560460 fax: 037/6560457 e-mail: <a href="mailto:nr.riaditel@uvzsr.sk">nr.riaditel@uvzsr.sk</a>
<b>RÚVZ so sídlom v Nových Zámkoch</b>	Slovenská ul. 13 940 30 Nové Zámky tel.: 035/6400992, 035/6400989 fax: 035/6400996 e-mail: <a href="mailto:ruvznz@uvzsr.sk">ruvznz@uvzsr.sk</a>	MUDr. Juraj Benko tel.: 035/6400 997, 035/6912194, 0903 464 532 fax: 035/ 640 09 96 <a href="mailto:nz.epid@uvzsr.sk">nz.epid@uvzsr.sk</a> , <a href="mailto:nz.benko@uvzsr.sk">nz.benko@uvzsr.sk</a>
<b>RÚVZ so sídlom v Poprade</b>	Zdravotnícka č. 3 058 97 Poprad tel.: 052/7721843 fax: 052/7764446 e-mail: <a href="mailto:pp.sekr@uvzsr.sk">pp.sekr@uvzsr.sk</a>	MUDr. Mária Pompová tel.: 052/7764452, 052/7125474, 052/7125622, 0911 635 260 e-mail: <a href="mailto:pp.epi@uvzsr.sk">pp.epi@uvzsr.sk</a> , <a href="mailto:pp.pompova@uvzsr.sk">pp.pompova@uvzsr.sk</a>
<b>RÚVZ so sídlom v Považskej Bystrici</b>	Slovenských Partizánov 1130/50 017 01 Považská Bystrica tel.: 042/4450211 e-mail: <a href="mailto:pb.ruvz@uvzsr.sk">pb.ruvz@uvzsr.sk</a>	Mgr. Eva Jurdíková tel.: 042/4450231, 042/4450230 e-mail: <a href="mailto:pb.epid@uvzsr.sk">pb.epid@uvzsr.sk</a> <a href="mailto:pb.jurdikova@uvzsr.sk">pb.jurdikova@uvzsr.sk</a>
<b>RÚVZ so sídlom v Prešove</b>	Hollého 5 080 01 Prešov tel: 051/7723951 e-mail: <a href="mailto:po.sekretariat@uvzsr.sk">po.sekretariat@uvzsr.sk</a>	Zastupujúca Mgr. Alžbeta Vypuštáková tel.: 051/7580345, 0911 908 823 e-mail: <a href="mailto:po.epidemiologia@uvzsr.sk">po.epidemiologia@uvzsr.sk</a>
<b>RÚVZ Prievidza so sídlom v Bojniciach</b>	Nemocničná 8 972 01 Bojnice tel.: 046/5192011, 046/5192013 e-mail: <a href="mailto:ruvzpd@uvzsr.sk">ruvzpd@uvzsr.sk</a>	MUDr. Marián Jakubis, MPH tel.: 046/5192020, e-mail: <a href="mailto:marian.jakubis@ruvzpd.sk">marian.jakubis@ruvzpd.sk</a>
<b>RÚVZ so sídlom v Rimavskej Sobote</b>	Sama Tomášika 14 979 01 Rimavská Sobota tel.: 047/5631121, 047/ 5631394 fax: 047/5811101 e-mail: <a href="mailto:ruvzrs@ruvzrs.sk">ruvzrs@ruvzrs.sk</a>	MUDr. Dušan Béreš, MPH tel.: 047/5811100 e-mail: <a href="mailto:rs.epid@uvzsr.sk">rs.epid@uvzsr.sk</a> MUDr. Adriana Strečková, MUDr. Nadežda Andoová tel.: 0918 542 763, 0910 904
<b>RÚVZ so sídlom v Rožňave</b>	Špitálska 3 048 01 Rožňava tel.: 058/7881358 kl. 121 fax: 058/7323257 kl. 58 e-mail: <a href="mailto:ruvzrv@uvzsr.sk">ruvzrv@uvzsr.sk</a>	Mgr. Jozef Varga tel.: 058/732 32 57 - 58, kl. 118 e-mail: <a href="mailto:rv.varga@uvzsr.sk">rv.varga@uvzsr.sk</a>
<b>RÚVZ so sídlom v Senici</b>	Kolónia 557 905 01 Senica tel.: 034/690 93 23 <a href="mailto:se.sekretariat@uvzsr.sk">se.sekretariat@uvzsr.sk</a>	Mgr. Marta Tencerová tel.: 034/6909325, 034/6909327 0907 169 312 e-mail: <a href="mailto:se.epi@uvzsr.sk">se.epi@uvzsr.sk</a> <a href="mailto:se.tencerova@uvzsr.sk">se.tencerova@uvzsr.sk</a>

<b>RÚVZ so sídlom v Spišskej Novej Vsi</b>	Mickiewiczova ul. č.6, 052 20 Spišská Nová Ves tel.: 053/4425756, 053/4425811	MUDr. Renáta Hudáková tel.: 053/442 58 26 e-mail: <a href="mailto:sn.epi@uvzsr.sk">sn.epi@uvzsr.sk</a>
<b>RÚVZ so sídlom v Starej Ľubovni</b>	Obrancov mieru 1 064 01 Stará Ľubovňa tel.: 052/428 01 31 e-mail: <a href="mailto:sl.ruvzsl@uvzsr.sk">sl.ruvzsl@uvzsr.sk</a>	MVDr. Štefánia Kolcunová tel.: 052/42 80 125, 0902 197 145 e-mail: <a href="mailto:sl.kolcunova@uvzsr.sk">sl.kolcunova@uvzsr.sk</a> <a href="mailto:sl.epida@uvzsr.sk">sl.epida@uvzsr.sk</a>
<b>RÚVZ so sídlom vo Svidníku</b>	Sov. Hrdinov 456/79 089 01 Svidník tel.: 054/788 00 26, 054/788 00 31 fax: 054/752 28 60 e-mail: <a href="mailto:sk.ruvzsk@uvzsr.sk">sk.ruvzsk@uvzsr.sk</a>	MUDr. Ingrid Senajová, MPH tel.: 054 788 00 31 e-mail: <a href="mailto:sk.senajova@uvzsr.sk">sk.senajova@uvzsr.sk</a>
<b>RÚVZ so sídlom v Topoľčanoch</b>	Stummerova 1856 955 01 Topoľčany tel.: 038/5327131, 038/5327132 fax: 038/5325519 e-mail: <a href="mailto:ruvzto@uvzsr.sk">ruvzto@uvzsr.sk</a>	MUDr. Beáta Hlaváčová tel.: 038/5326391; 038/5372726 e-mail: <a href="mailto:to.epid@uvzsr.sk">to.epid@uvzsr.sk</a>
<b>RÚVZ so sídlom v Trebišove</b>	Jilemnického 3370/2 07501 Trebišov tel.: 056/672 4884 fax.: 056/672 6474 e-mail: <a href="mailto:ruvztv@uvzsr.sk">ruvztv@uvzsr.sk</a>	RNDr. Mgr. Lucia Demešová, MPH, MHA tel.: 056/668 1274, kl. 892 0918 680 305 e-mail: <a href="mailto:tv.demesova@uvzsr.sk">tv.demesova@uvzsr.sk</a>
<b>RÚVZ so sídlom v Trenčíne</b>	Nemocničná 3 911 01 Trenčín tel.: 032/6509511, 032/6509547 fax: 032/6521997 e-mail: <a href="mailto:ruvz@uvzsr.sk">ruvz@uvzsr.sk</a>	doc. MUDr. Mária Štefkovičová, PhD., MPH tel.: 032/6509521 e-mail: <a href="mailto:tn.stefkovicova@uvzsr.sk">tn.stefkovicova@uvzsr.sk</a>
<b>RÚVZ so sídlom v Trnave</b>	Limbová 6 917 09 Trnava tel.: 033/5348051 e-mail: <a href="mailto:sekretariat@ruvztt.sk">sekretariat@ruvztt.sk</a>	MUDr. Dagmar Kollárová tel.: 033/5354 594-6 fax: 033/5354 595 e-mail: <a href="mailto:kollarovad@ruvztt.sk">kollarovad@ruvztt.sk</a>
<b>RÚVZ so sídlom vo Veľkom Krtíši</b>	Banická č. 5, 990 01 Veľký Krtíš tel.: 047/4830 747, 047/4831030 fax.: 047/4831 169 e-mail: <a href="mailto:ruvzvz@uvzsr.sk">ruvzvz@uvzsr.sk</a>	MUDr. Slávka Ďurišová tel.: 047/ 48 310 29, 047/48 127 25 e-mail: <a href="mailto:yk.durisova@uvzsr.sk">yk.durisova@uvzsr.sk</a>
<b>RÚVZ so sídlom vo Vranove nad Topľou</b>	Pribinova 95 093 17 Vranov nad Topľou tel.: 057/4464631; 057/4881950 fax: 057/4462274 e-mail: <a href="mailto:ruvzvt@uvzsr.sk">ruvzvt@uvzsr.sk</a>	MUDr. Miroslava Širáková tel.: 057/4464563 e-mail: <a href="mailto:vt.epid@uvzsr.sk">vt.epid@uvzsr.sk</a>
<b>RÚVZ so sídlom vo Zvolene</b>	Nádvorná 3366/12 960 01 Zvolen tel.: 045/5552351, 045/5322801, fax: 045/5322808 <a href="mailto:zv.ruvz@uvzsr.sk">zv.ruvz@uvzsr.sk</a>	Mgr. Jana Michalčová tel.: 045/ 555 23 39 045/ 555 23 58 <a href="mailto:zv.ruvz@uvzsr.sk">zv.ruvz@uvzsr.sk</a>
<b>RÚVZ so sídlom v Žiari nad Hronom</b>	Ul. Cyrila a Metoda 357/23 965 24 Žiar nad Hronom tel.: 045 67 24 967 fax: 045 67 23 450 e-mail: <a href="mailto:ruvzzh@ruvzzh.sk">ruvzzh@ruvzzh.sk</a>	MUDr. Eva Striežová tel.: 045/672 32 79, 0914 320 310 e-mail: <a href="mailto:striezova@ruvzzh.sk">striezova@ruvzzh.sk</a> <a href="mailto:zh.epid@ruvzzh.sk">zh.epid@ruvzzh.sk</a>
<b>RÚVZ so sídlom v Žiline</b>	V. Spanyola 21 011 71 Žilina tel.: 041/7233843-5 e-mail: <a href="mailto:za.sekretariat@uvzsr.sk">za.sekretariat@uvzsr.sk</a>	MUDr. Gabriela Košecká tel.: 041/723 38 42, 0911600203 e-mail: <a href="mailto:za.epi@uvzsr.sk">za.epi@uvzsr.sk</a>

### 3. POSTUP ÚSTAVNÉHO ZDRAVOTNÍCKEHO ZARIADENIA



### 3.1 Návod na odber biologického materiálu

#### *Odber materiálu od chorých:*

- odoberaný materiál: bunky epitelu dýchacích ciest získané výterom alebo výplachom horných a dolných dýchacích ciest,
- lekár odoberie materiál: na začiatku ochorenia, po vzostupe teploty (do 24 až 48 hodín od prvých príznakov ochorenia). V neskorších štádiách ochorenia sa pravdepodobnosť izolácie vírusu znižuje.
- odberové súpravy:
  - o totožné s odberovými súpravami na humánnu chrípku) sú - na požiadanie k dispozícii v NRC pre chrípku na ÚVZ SR Bratislava,
  - o obsahujú - 2 sterilné vatové tampóny, skúmavku so zmrazeným odberovým médiom a sprievodný lístok,
- súčasne sa odoberie prvá vzorka krvi na sérologické vyšetrenie, druhá s odstupom 10 – 14 dní po prvej.

#### *Postup pri odbere a transporte nasopharyngeálneho výteru:*

- zmrazené odberové médium v skúmavke nechať rozmraziť,
- odber robiť za sterilných podmienok,
- výter je najvhodnejšie robiť ráno nalačno, bez predchádzajúceho použitia kloktadiel, zubnej pasty alebo iných dezinficiencií,
- pacient pred výterom zakašle. Prvým vatovým tampónom zotrieť krúživým pohybom podnebné oblúky bez dotyku mandlí. Druhým vatovým tampónom vytrieť sliznicu zadnej časti nosnej klenby cez obe nosné dierky,
- obidva tampóny vložiť do skúmavky s odberovým médiom a ich konce zalomiť o okraj skúmavky tak, aby sa skúmavka dala uzavrieť zátkou. Obidva tampóny musia byť ponorené v médiu,
- skúmavku označiť menom a dátumom narodenia pacienta a uložiť do chladničky pri teplote + 4 °C,
- skúmavku s odobratou vzorkou zaslať do virologického laboratória čo najskôr po odbere. Prepravovať pri teplote + 4 °C, najvhodnejšie v termoboxe s ľadom, nezmrazovať,
- materiál zabaliť podľa návodu na balenie biologického materiálu na transport do laboratória. V prípade, že bude materiál prepravovaný Slovenskou poštou v zmysle platných inštrukcií <http://www.posta.sk/subory/36953/postove-podmienky-balik-vnutrostatny-styk.pdf>, je potrebné zásielku označiť nálepkou so symbolom schváleným pre nakažlivé látky (čierny kríž) a v dolnej časti umiestniť text „Nakažlivá látka“; v prípade transportu prostredníctvom komerčného kuriéra, alebo iným vozidlom je potrebné zásielku označiť symbolom „Biological substance kategory B“ UN3373 <http://www.un3373.com/info/regulations/>,
- na sprievodný lístok uviesť meno, bydlisko a dátum narodenia pacienta, dátum a čas odberu vzorky, anamnézu, dátum prvých príznakov, klinické príznaky, dátum očkovania proti chrípke, druh očkovacej látky a údaj či ide o sporadické ochorenie alebo ochorenie v epidémii,
- po zabezpečení odberu informovať virologické laboratórium o dodávke vzorky.

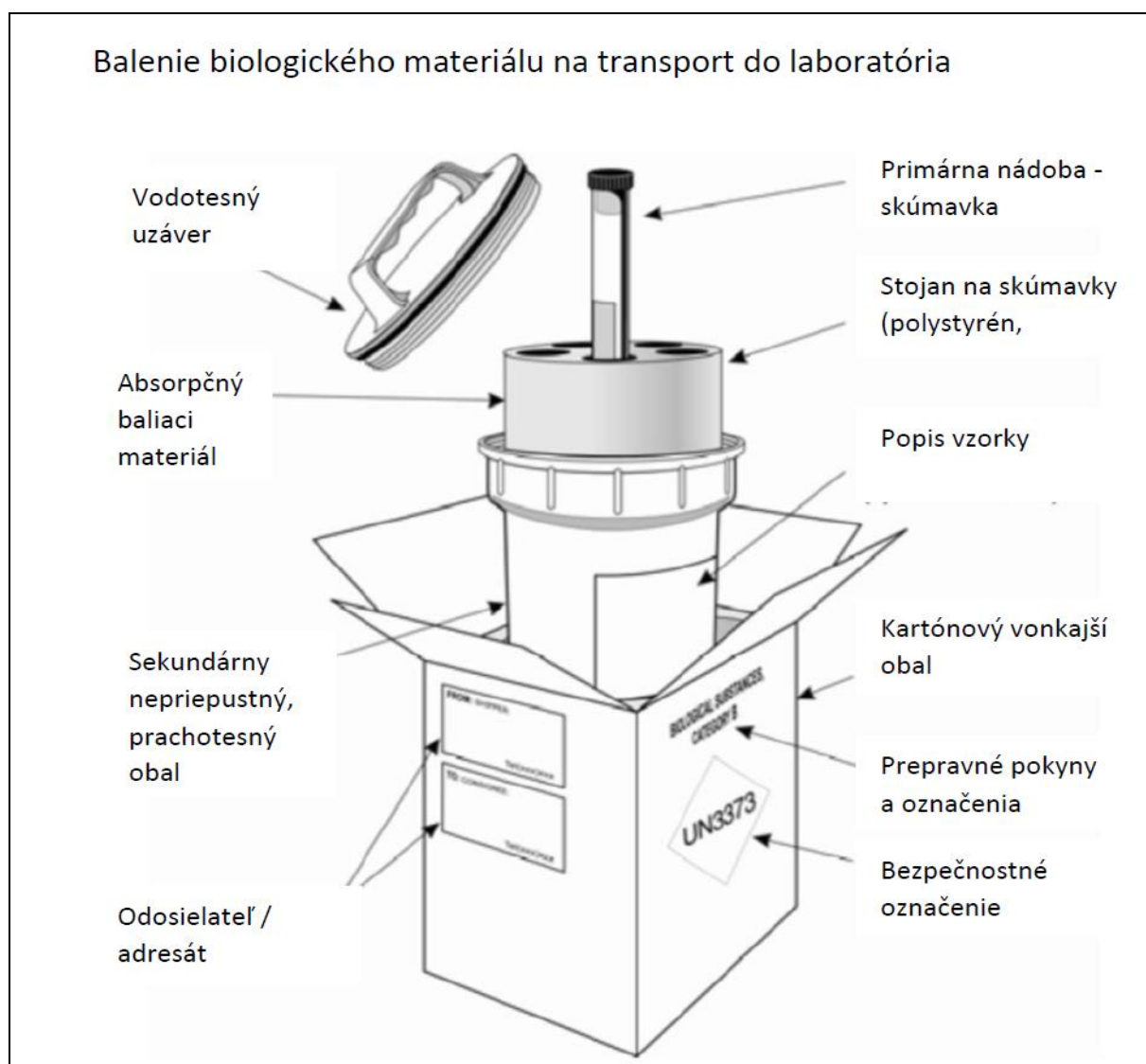
#### *Odber biologického materiálu v prípade úmrtia:*

- odobrať čo najskôr po úmrtí,
- odoberaný materiál: nekroptické tkanivo veľkosti 1 cm<sup>3</sup> z: trachey, bifurkácie bronchov, pľúc - z okraja zápalového ložiska, mozgu - okolia komôr s ependymom, pečene a sleziny, najmä pri perakútnom priebehu ochorenia,
- odberová súprava: skúmavka so zmrazeným odberovým médiom (-20°C) a sprievodný lístok,
- transport do virologického laboratória zabezpečiť v deň odberu,

- prepravovať pri teplote + 4 °C, najvhodnejšie uložiť do termoboxu s ľadom, nezmrazovať.

*Postup pri odbere a transporte nekroptického tkaniva:*

- zmrazené médium v skúmavke nechať rozmraziť,
- odber robiť za sterilných podmienok,
- tkanivo vložiť do rozmrazeného odberového média,
- skúmavku označiť menom, dátumom narodenia a dátumom úmrtia pacienta a uložiť do chladničky pri teplote + 4 °C,
- čo najskôr po odbere zabezpečiť transport skúmavky s odobratou vzorkou do virologického laboratória. Prepravovať pri teplote + 4 °C, najvhodnejšie v termoboxe s ľadom, nezmrazovať,
- na sprievodný lístok uviesť meno, bydlisko, dátum narodenia a úmrtia pacienta, anamnézu, dátum a čas odberu vzorky, dátum prvých príznakov, klinické príznaky ochorenia, dátum očkovania, druh očkovacej látky, údaj či ide o sporadické ochorenie alebo ochorenie v epidémii a stručnú charakteristiku epidémie,
- po zabezpečení odberu informovať virologické laboratórium o dodávke vzorky.



### 3.2 Laboratória vykonávajúce diagnostiku chrípky A(H5N8)

KRAJ	NÁZOV	SÍDLO	ADRESA	KONTAKT
Bratislavský Trnavský Trenčiansky Nitriansky Žilinský Banskobystrický Prešovský Košický	Národné referenčné centrum pre chrípku	Úrad verejného zdravotníctva SR	Trnavská cesta 52 826 45 Bratislava	tel.: 02/ 49 284 275

### 3.3 Podávanie antivirov<sup>1</sup>

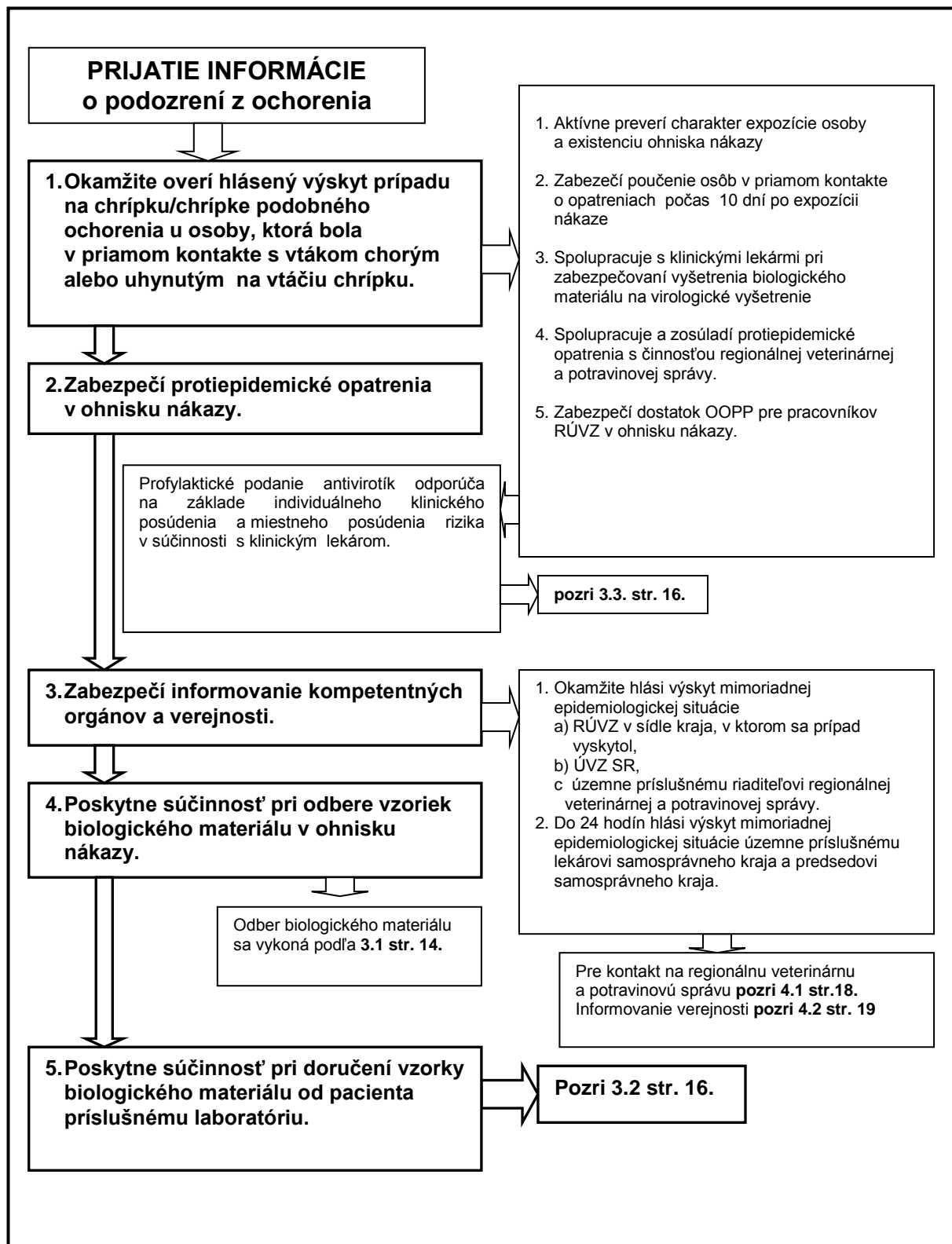
Postexpozícia profylaxia preparátmi na báze oseltamiviru sa odporúča na základe individuálneho klinického posúdenia a miestneho posúdenia rizika v súčinnosti klinického lekára a epidemiológa.

---

<sup>1</sup>ECDC Rapid Risk Assessment, <http://ecdc.europa.eu/en/publications/Publications/risk-assessment-avian-influenza-H5N8-europe.pdf>



## 4 POSTUP REGIONÁLNEHO ÚRADU VEREJNÉHO ZDRAVOTNÍCTVA



#### 4.1 Regionálna veterinárna a potravinová správa - kontakty

Regionálna veterinárna a potravinová správa	Adresa	Kontakt
<b>RVPS Bratislava-mesto, - 42,</b>	Polianky 8, 841 01 Bratislava	tel.: 02 64461209, Riaditel.BA@svps.sk
<b>RVPS Senec</b>	Svätoplukova 50, 903 01 Senec	tel.: 02 45926213, Riaditel.SC@svps.sk
<b>RVPS Dunajská Streda,</b>	Korzo Bélu Bartóka 789/3, 929 01 Dunajská Streda	tel.: 031 5524870, Riaditel.DS@svps.sk
<b>RVPS Galanta</b>	Hodská 353/19, 924 25 Galanta,	tel.: 031 7807109, Riaditel.GA@svps.sk
<b>RVPS Trnava</b>	Zavarská 11, 918 21 Trnava 1	tel.: 033 5501447, Riaditel.TT@svps.sk
<b>RVPS Senica</b>	Čáčovská 305, 905 01 Senica nad Myjavou	tel.: 034 6512881, Riaditel.SE@svps.sk
<b>RVPS Komárno</b>	Štúrova 5, 945 01 Komárno,	tel.: 035 7731235, Riaditel.KN@svps.sk
<b>RVPS Nové Zámky</b>	Komjatická 65, 940 89 Nové Zámky	tel.: 035 428311, Riaditel.NZ@svps.sk
<b>RVPS Levice</b>	M.R. Štefánika 24, 934 03 Levice	tel.: 036 6312352, Riaditel.LV@svps.sk
<b>RVPS Nitra</b>	Akademická 1, 949 80 Nitra 1	tel.: 037 6536202, Riaditel.NR@svps.sk
<b>RVPS Topoľčany</b>	ul. Dr. P. Adámiho 17, 955 01 Topoľčany	tel.: 038 5326068, Riaditel.TO@svps.sk
<b>RVPS Šaľa</b>	Školská 5, 927 00 Šaľa	tel.: 031 770 21 70,7715177 Riaditel.SA@svps.sk
<b>RVPS Nové Mesto/Váhom</b>	Tajovského 235/7, 915 01 Nové Mesto/Váhom	tel.: 032 712546, Riaditel.NM@svps.sk
<b>RVPS Trenčín</b>	Súdna 22, 911 01 Trenčín	tel.: 032 6522123, Riaditel.TN@svps.sk
<b>RVPS Prievidza</b>	Mariánska 6, 971 01 Prievidza,	tel.: 046 5423009, Riaditel.PD@svps.sk
<b>RVPS Púchov</b>	Moravská 1343/29, 020 01 Púchov	tel.: 042 4641315, Riaditel.PU@svps.sk
<b>RVPS Žiar nad Hronom</b>	ul. SNP 612/120, 965 01 Žiar nad Hronom	tel.: 045 6732737, Riaditel.ZH@svps.sk
<b>RVPS Zvolen</b>	Nám. SNP 50, 960 01 Zvolen,	tel.: 045 533039, Riaditel.ZV@svps.sk
<b>RVPS Veľký Krtíš,</b>	Osloboditeľov 33, 990 01 Veľký Krtíš	tel.: 047 4830741, Riaditel.VK@svps.sk
<b>RVPS Lučenec</b>	Ulica mieru 2, 984 01 Lučenec	tel.: 047 4322431, Riaditel.LC@svps.sk
<b>RVPS Rimavská Sobota</b>	Kirijejská 22, 979 01 Rimavská Sobota	tel.: 047 5631410, Riaditel.RS@svps.sk
<b>RVPS Banská Bystrica</b>	Skuteckého 19, 975 90 Banská Bystrica 1	tel.: 048 4125602, Riaditel.BB@svps.sk
<b>RVPS Martin</b>	Záturčianska 1, 036 80 Martin	tel.: 043 4221481, Riaditel.MT@svps.sk
<b>RVPS Liptovský Mikuláš</b>	Kollárova 2, 031 01 Liptovský Mikuláš	tel.: 044 5523814, Riaditel.LM@svps.sk
<b>RVPS Žilina</b>	Jedľová 44, 010 04 Žilina 4	tel.: 041 7631235, Riaditel.ZA@svps.sk
<b>RVPS Čadca</b>	Horná 2483, pošt. pr. 45, 022 01 Čadca	tel.: 041 4322277, Riaditel.CA@svps.sk

<b>RVPS Dolný Kubín</b>	Pelhřimovská 2055/7, 026 01 Dolný Kubín	tel.: 043 5864935, Sekretariat.DK@svps.sk
<b>RVPS Rožňava</b>	Južná 43, 048 01 Rožňava	tel.: 058 7323182, Riaditel.RV@svps.sk
<b>RVPS Spišská Nová Ves</b>	Duklianska 46, 052 01 Spišská Nová Ves	tel.: 053 4813202, Riaditel.SN@svps.sk
<b>RVPS Košice-mesto</b>	Hlinkova 1/c, 040 01 Košice - mesto	tel.: 055 6325623, Riaditel.KE@svps.sk
<b>RVPS Košice-okolie</b>	Kukučínova 24, 040 01 Košice - okolie	tel.: 055 6223507, Riaditel.KS@svps.sk
<b>RVPS Trebišov</b>	Bottova 2, 075 01 Trebišov	tel.: 056 6722748, Riaditel.TV@svps.sk
<b>RVPS Michalovce</b>	Sama Chalupku 22, 071 01 Michalovce	tel.: 056 6425001, Riaditel.MI@svps.sk
<b>RVPS Poprad</b>	Partizánska 83, 058 01 Poprad	tel.: 052 723085, Riaditel.PP@svps.sk
<b>RVPS Stará Ľubovňa</b>	Levočská 4/338, 064 01 Stará Ľubovňa	tel.: 052 4321182, Riaditel.SL@svps.sk
<b>RVPS Prešov</b>	Levočská 112, 080 01 Prešov 1	tel.: 051 7711126, Riaditel.PO@svps.sk
<b>RVPS Vranov nad Topľou</b>	Kalinčiaková 879, 093 01 Vranov nad Topľou	tel.: 057 230 64 Riaditel.VT@svps.sk
<b>RVPS Bardejov</b>	Stöcklova 34, 085 01 Bardejov	tel.: 054 4748725, Riaditel.BJ@svps.sk
<b>RVPS Svidník</b>	ul. MUDr. Pribulu 2, 089 01 Svidník	tel.: 054 7522987, Riaditel.SK@svps.sk
<b>RVPS Humenné</b>	Gaštanová 3, 066 01 Humenné	tel.: 057 7752963, Riaditel.HE@svps.sk

#### 4.2 Informácia pre osobu, ktorá bola v úzkom kontakte s hydinou alebo vtákom chorým alebo podozrivým z ochorenia na vtáčiu chrípku A(H5N8)

V rokoch 2016 a 2017 bol vo viacerých krajinách Európy evidovaný výskyt ochorení u hydiny a vtákov spôsobených vysokopatogénnym vírusom vtácej chrípky A(H5N8). Na Slovensku bolo toto ochorenie prvýkrát potvrdené v decembri 2016 v domácom chove hydiny. Postupne sú evidované viaceré ohniská vtácej chrípky A(H5N8) - voľne žijúce vtáky, chovy hydiny, vtáky chované v zajatí.

Pôvodca vtácej chrípky môže potenciálne vyvolať aj ochorenia človeka. V minulosti boli zaznamenané napríklad ochorenia človeka vyvolané vírusom A(H5N1). **Ochorenie človeka vyvolané vírusom vtácej chrípky A(H5N8), ktorý v súčasnosti cirkuluje medzi vtáctvom v Európe, doteraz nebolo zaznamenané.** Napriek tomu nie je vylúčená možná hrozba prenosu nákazy na človeka. Z uvedeného dôvodu je nutné prísne dodržiavať opatrenia na minimalizáciu tohto rizika.

#### **Osoby, ktoré prišli do priameho kontaktu s chorým alebo uhynutým vtáctvom musia:**

- sledovať svoj zdravotný stav,
- merať si 2x denne telesnú teplotu po dobu 10 dní od posledného priameho kontaktu s chorým alebo uhynutým vtákom,
- v prípade objavenia sa príznakov chrípky/chrípke podobného ochorenia bezodkladne navštíviť svojho ošetrojúceho lekára.

S najväčšou pravdepodobnosťou pôjde o ochorenie vyvolané iným subtypom chrípky (sezónna chrípka vyvolaná vírusom cirkulujúcim aktuálne v populácii). Medzi typické príznaky chrípky patrí náhly vzostup teploty, bolesti kĺbov, svalov, zápal spojiviek, postupne sa môžu pridružiť respiračné príznaky (kašeľ, nádcha). V prípade objavenia sa príznakov chrípky/chrípke podobného ochorenia je nevyhnutné navštíviť ošetrojúceho lekára. Potrebné je realizovať laboratórne vyšetrenie vzorky biologického materiálu od chorého (výter z nosa, hrdla).

Bližšie informácie o výskyte vtácej chrípky a opatreniach sú dostupné na webových stránkach: [www.uvzsr.sk](http://www.uvzsr.sk), [www.svps.sk](http://www.svps.sk).

### **4.3 Vtáčia chrípka A(H5N8) - informácia pre obyvateľstvo**

V rokoch 2016 a 2017 bol vo viacerých krajinách Európy evidovaný výskyt ochorení u hydiny a vtákov spôsobených vysokopatogénnym vírusom vtácej chrípky A(H5N8). Na Slovensku bolo toto ochorenie prvýkrát potvrdené v decembri 2016 v domácom chove hydiny. Postupne sú evidované viaceré ohniská vtácej chrípky A(H5N8) - voľne žijúce vtáky, chovy hydiny, vtáky chované v zajatí.

Pôvodca vtácej chrípky môže potenciálne vyvolať aj ochorenia človeka. V minulosti boli zaznamenané napríklad ochorenia človeka vyvolané vírusom A(H5N1). **Ochorenie človeka vyvolané vírusom vtácej chrípky A(H5N8), ktorý v súčasnosti cirkuluje medzi vtáctvom v Európe, doteraz nebolo zaznamenané.** Napriek tomu nie je vylúčená možná hrozba prenosu nákazy na človeka. Z uvedeného dôvodu je nutné prísne dodržiavať opatrenia na minimalizáciu tohto rizika.

#### **V prípade, že spozorujete choré alebo uhynuté vtáctvo, je nutné:**

- vyvarovať sa akéhokoľvek kontaktu s uhynutým vtáctvom,
- čo najskôr o tejto skutočnosti informovať príslušnú regionálnu veterinárnu a potravinovú správu,
- ak z nejakého dôvodu nie je možné sa vyhnúť manipulácii, je nevyhnutné používať osobné ochranné pomôcky tak, aby bolo zabránené vírusu dostať sa na nechránenú pokožku alebo sliznice (ochranné rukavice, tvárová maska, okuliare, ochranný plášť, nepremokavá obuv).

#### **Pri chove domácej hydiny je potrebné dodržiavať:**

- zásady osobnej hygieny, dôkladné umývanie rúk,
- v prípade pozorovania zmeneného chovania hydiny okamžite informovať štátnu veterinárnu a potravinovú správu.

#### **Osoby, ktoré prišli do priameho kontaktu s chorým alebo uhynutým vtáctvom, musia:**

- sledovať svoj zdravotný stav,
- merať si 2x denne telesnú teplotu po dobu 10 dní od posledného priameho kontaktu s chorým vtákom,
- v prípade vzniku príznakov chrípky/chrípke podobného ochorenia bezodkladne kontaktovať ošetrojúceho lekára.

S najväčšou pravdepodobnosťou pôjde o ochorenie vyvolané iným subtypom chrípky (sezónna chrípka vyvolaná vírusom cirkulujúcim aktuálne v populácii). Medzi typické príznaky chrípky patrí náhly vzostup teploty, bolesti kĺbov, svalov, zápal spojiviek, postupne sa môžu pridružiť respiračné príznaky (kašeľ, nádcha). V prípade objavenia sa príznakov chrípky/chrípke podobného ochorenia je nevyhnutné navštíviť ošetrojúceho lekára. Potrebné je realizovať laboratórne vyšetrenie vzorky biologického materiálu od chorého (výter z nosa, hrdla).

Bližšie informácie o výskyte vtácej chrípky a opatreniach nájdete na webových stránkach: [www.uvzsr.sk](http://www.uvzsr.sk), [www.svps.sk](http://www.svps.sk).